



## ANTICIPAZIONE DELL'INDICE DEI PREZZI AL CONSUMO PER L'INTERA COLLETTIVITA'

- APRILE 2012 -

A Bologna nel mese di aprile 2012 l'indice dei prezzi al consumo per l'intera collettività ha fatto registrare una variazione mensile del **+0,8%** e un tasso tendenziale in leggero calo al **+3,3%** (dati provvisori).

Nel mese di marzo 2012 la variazione mensile era risultata del +0,8% e il tasso tendenziale del +3,4% (dati definitivi).

Questo l'andamento dell'indice a Bologna nel corrente mese per le dodici divisioni che lo compongono (ex capitoli di spesa):

Divisioni	INDICI	VARIAZIONI %	
	apr-12 (2010=100)	Mensile apr-12 mar-12	Tendenziale apr-12 apr-11
Prodotti alimentari e bevande analcoliche	106,8	+0,1	+4,2
Bevande alcoliche e tabacchi	110,1	+0,5	+8,0
Abbigliamento e calzature	104,1	+0,7	+2,5
Abitazione, acqua, energia elettrica, gas e altri combustibili	112,7	+1,2	+7,0
Mobili, articoli e servizi per la casa	102,1	0,0	+1,8
Servizi sanitari e spese per la salute	99,9	0,0	-0,7
Trasporti	114,1	+1,5	+6,9
Comunicazioni	95,8	-1,3	-3,1
Ricreazione, spettacolo e cultura	100,2	+0,3	-0,3
Istruzione	104,0	0,0	+1,4
Servizi ricettivi e di ristorazione	106,2	+2,3	+3,4
Altri beni e servizi	104,6	+0,2	+2,2
<b>Indice generale</b>	<b>106,2</b>	<b>+0,8</b>	<b>+3,3</b>

### ➤ **Prodotti alimentari e bevande analcoliche**

Questo mese la divisione dell'alimentazione registra un tasso mensile in leggero aumento: +0,1%. Il tasso tendenziale rimane stabile al +4,2%.

Tutte le classi di prodotti risultano in aumento ad eccezione dei "Vegetali", che registrano una flessione del -1,3%. Tra gli aumenti più significativi segnaliamo quelli di "Frutta" (+1,3%), di "Caffè, tè e cacao" (+0,4%) e di "Pesci e prodotti ittici", di "Latte, formaggi e uova" e di "Acque minerali e bevande analcoliche" (tutte al +0,3%).

### ➤ **Bevande alcoliche e tabacchi**

La divisione registra una variazione mensile pari al +0,5%. In aumento soprattutto i vini, ma crescono anche i tabacchi, le birre e gli alcolici. Il tasso tendenziale sale dal +7,7% di marzo al +8% di aprile, diventando il più elevato dell'intero indice.

➤ **Abbigliamento e calzature**

In aumento anche questo mese il settore dell'abbigliamento, che fa segnare una variazione mensile del +0,7%. Registrano rincari soprattutto le calzature e le relative riparazioni, ma anche l'abbigliamento e i relativi accessori.

Il tasso tendenziale tuttavia scende leggermente e si porta al +2,5%.

➤ **Abitazione, acqua, energia elettrica e combustibili**

La variazione mensile della divisione dell'abitazione registra un aumento del +1,2%. Cresce soprattutto il costo dell'energia elettrica e del gas, mentre scendono leggermente il gasolio da riscaldamento e i combustibili solidi.

Il tasso tendenziale scende dal +7,6% di marzo al +7% per il corrente mese di aprile.

➤ **Mobili, articoli e servizi per la casa**

Nulla la variazione mensile della divisione. Gli aumenti dei mobili e delle relative riparazioni, dei beni non durevoli per la casa e dei piccoli elettrodomestici sono stati compensati dai cali degli articoli tessili per la casa, degli utensili e attrezzature per la casa e il giardino e dei grandi apparecchi domestici elettrici e non.

Il tasso tendenziale rimane stabile al +1,8%.

➤ **Servizi sanitari e spese per la salute**

Nulla la variazione mensile della divisione, mentre il tasso tendenziale sale leggermente portandosi al -0,7%.

➤ **Trasporti**

Come lo scorso mese è il comparto che, dopo i servizi ricettivi e di ristorazione, registra la variazione mensile più elevata dell'intero indice: +1,5%. Tra gli aumenti maggiori segnaliamo quello dei trasporti aerei e marittimi e dei carburanti e lubrificanti, ma in aumento troviamo anche la manutenzione e riparazione mezzi di trasporto e i trasporti ferroviari.

Il tasso tendenziale tuttavia scende dal +8% di marzo al +6,9% per il corrente mese di aprile.

➤ **Comunicazioni**

Il calo degli apparecchi telefonici e telefax e dei servizi di telefonia e telefax ha fatto segnare alla divisione una variazione mensile negativa del -1,3%.

Il tasso tendenziale scende ulteriormente al -3,1%.

➤ **Ricreazione, spettacolo e cultura**

Tra i maggiori aumenti segnaliamo quelli dei supporti di registrazione, degli apparecchi per il trattamento delle informazioni, dei pacchetti vacanze e dei servizi culturali.

Il tasso mensile risulta pari al +0,3% e quello tendenziale sale leggermente al -0,3%.

➤ **Istruzione**

Nulla la variazione mensile della divisione e stabile al +1,4% il tasso tendenziale.

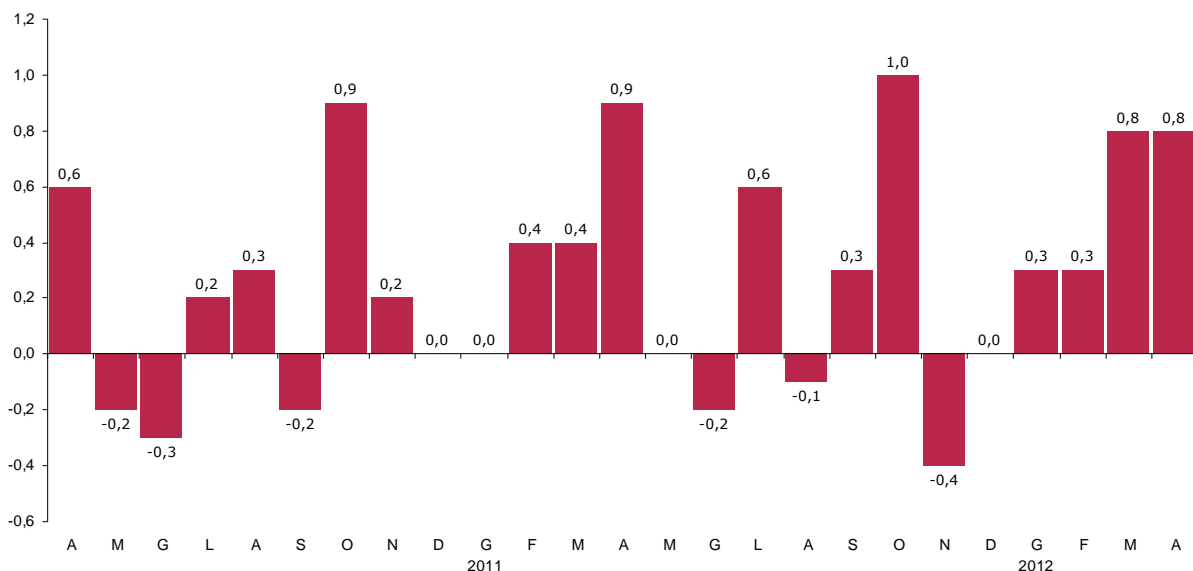
➤ **Servizi ricettivi e di ristorazione**

L'aumento dei servizi di alloggio e dei ristoranti, bar e simili ha determinato la variazione mensile più elevata dell'intero indice (+2,3%) e una tendenziale che sale dal +2,5% di marzo al +3,4% di aprile.

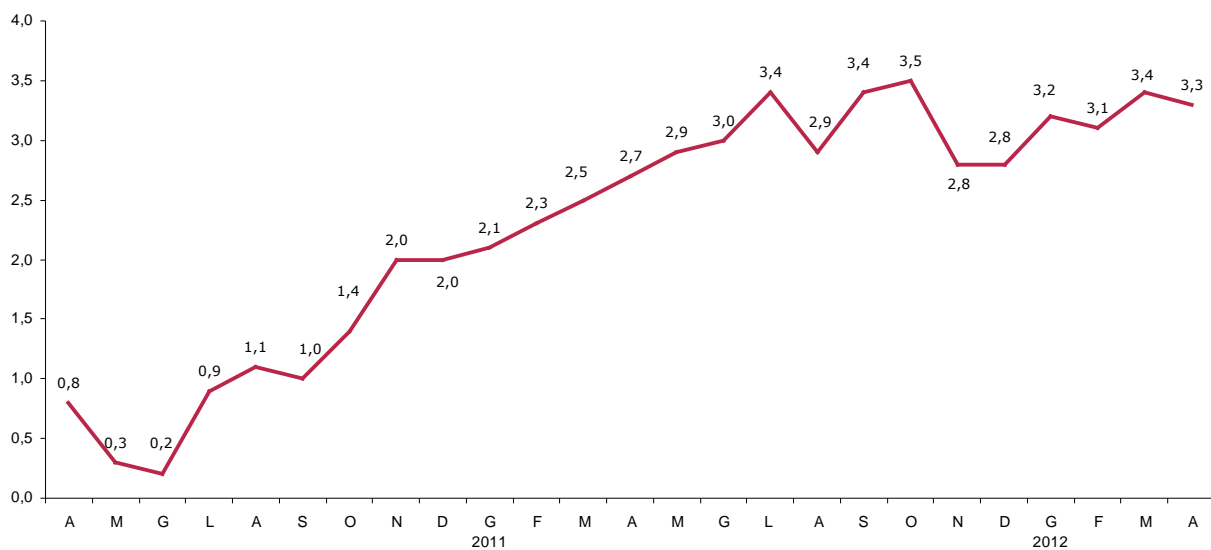
➤ **Altri beni e servizi**

L'aumento dei prezzi della gioielleria e orologeria e degli altri effetti personali ha determinato una variazione mensile del +0,2% e un tasso tendenziale in discesa al +2,2%.

Variazioni percentuali mensili a Bologna per l'indice dei prezzi al consumo per l'intera collettività (al lordo dei tabacchi) nel periodo aprile 2010 – aprile 2012



Variazioni percentuali tendenziali a Bologna per l'indice dei prezzi al consumo per l'intera collettività (al lordo dei tabacchi) nel periodo aprile 2010 – aprile 2012



**INDICE DEI PREZZI AL CONSUMO PER L'INTERA COLLETTIVITA' (NIC)  
Aprile 2012 (\*)**

**Variazioni percentuali mensili**

Divisioni	2011					2012							
	A	M	G	L	A	S	O	N	D	G	F	M	A
Prodotti alimentari e bevande analcoliche	0,1	1,3	0,2	-1,0	0,4	0,5	0,8	0,7	0,2	0,7	0,9	-0,6	0,1
Bevande alcoliche e tabacchi	0,1	0,1	0,0	1,3	0,9	0,0	3,5	0,0	0,2	0,1	0,1	1,3	0,5
Abbigliamento e calzature	0,8	-0,5	0,0	-1,8	-0,3	1,0	1,9	0,3	0,1	0,3	-0,2	1,0	0,7
Abitazione, acqua, energia elettrica, gas e altri combustibili	1,7	0,0	0,0	1,4	0,0	0,1	0,9	0,2	0,1	2,2	0,3	0,5	1,2
Mobili, articoli e servizi per la casa	0,0	0,2	0,3	0,1	0,1	0,0	0,3	0,1	0,1	0,5	0,0	0,0	0,0
Servizi sanitari e spese per la salute	-0,1	-0,3	-0,1	-0,1	0,0	0,0	0,1	0,2	-0,2	0,0	0,1	-0,4	0,0
Trasporti	2,5	-0,6	0,4	1,7	2,1	-3,2	-0,2	-0,3	2,1	0,4	0,9	2,0	1,5
Comunicazioni	-1,0	-0,3	-0,9	-0,5	0,4	-0,5	0,3	-0,1	-0,3	0,3	-0,8	0,6	-1,3
Ricreazione, spettacolo e cultura	0,2	-0,3	0,4	0,5	0,5	-0,8	-0,3	-0,6	0,7	-0,3	0,6	-1,0	0,3
Istruzione	0,0	0,0	0,0	0,0	0,0	0,5	0,9	0,0	0,0	0,0	0,0	0,0	0,0
Servizi ricettivi e di ristorazione	1,4	-0,1	-2,4	2,6	-4,3	6,0	3,5	-3,2	-3,3	-0,8	0,0	3,7	2,3
Altri beni e servizi	0,3	0,3	0,2	0,7	-0,1	0,8	0,5	0,1	0,4	-0,8	0,0	0,0	0,2
<b>Indice generale</b>	<b>0,9</b>	<b>0,0</b>	<b>-0,2</b>	<b>0,6</b>	<b>-0,1</b>	<b>0,3</b>	<b>1,0</b>	<b>-0,4</b>	<b>0,0</b>	<b>0,3</b>	<b>0,3</b>	<b>0,8</b>	<b>0,8</b>

**Variazioni percentuali tendenziali**

Divisioni	2011					2012							
	A	M	G	L	A	S	O	N	D	G	F	M	A
Prodotti alimentari e bevande analcoliche	2,4	4,1	4,3	3,3	3,5	3,9	4,8	5,4	4,8	4,0	5,0	4,2	4,2
Bevande alcoliche e tabacchi	2,5	2,8	2,8	4,0	4,1	4,1	6,2	6,2	6,2	6,3	6,3	7,7	8,0
Abbigliamento e calzature	1,7	1,2	1,2	-0,6	-0,9	-0,2	1,4	1,6	1,7	1,9	1,7	2,6	2,5
Abitazione, acqua, energia elettrica, gas e altri combustibili	5,6	5,6	5,6	6,1	5,7	5,8	6,9	6,9	6,5	7,5	7,6	7,6	7,0
Mobili, articoli e servizi per la casa	-0,1	0,4	1,0	1,2	1,3	1,1	1,6	1,5	1,6	2,0	1,8	1,8	1,8
Servizi sanitari e spese per la salute	0,6	0,4	0,3	0,2	0,2	0,2	0,1	0,3	0,1	-0,1	-0,4	-0,8	-0,7
Trasporti	6,4	5,9	6,4	6,8	7,8	6,9	6,9	6,7	7,2	7,5	7,3	8,0	6,9
Comunicazioni	-1,7	-1,4	-2,1	-2,5	-3,6	-2,4	-0,9	-2,1	-3,1	-2,8	-3,5	-2,8	-3,1
Ricreazione, spettacolo e cultura	0,2	1,1	1,2	1,1	1,4	1,7	0,4	-0,6	-0,4	-0,3	0,3	-0,4	-0,3
Istruzione	3,6	3,6	3,6	3,6	3,6	3,0	1,3	1,3	1,3	1,4	1,4	1,4	1,4
Servizi ricettivi e di ristorazione	2,4	2,3	2,3	5,2	1,3	4,9	2,9	-1,4	-1,0	1,5	-0,3	2,5	3,4
Altri beni e servizi	3,0	2,9	2,8	3,4	3,1	3,8	3,9	3,8	3,8	2,5	2,6	2,4	2,2
<b>Indice generale</b>	<b>2,7</b>	<b>2,9</b>	<b>3,0</b>	<b>3,4</b>	<b>2,9</b>	<b>3,4</b>	<b>3,5</b>	<b>2,8</b>	<b>2,8</b>	<b>3,2</b>	<b>3,1</b>	<b>3,4</b>	<b>3,3</b>

(\*) Per il mese in corso i dati sono provvisori